

# NET4GAS INFO

Zpravodaj NET4GAS v ČR  
NET4GAS 4. číslo / 17. prosince 2013

## Projekt Fox není strašák

Téma čísla / Strana 12



**Provozní oblast  
Morava je na Fox  
dobře připravená**

Rozhovor s Ing. Stanislavem Stancem / Strana 6



Vážené kolegyně, vážení kolegové,

za několik málo dní vstoupíme do roku 2014. Já osobně jej vyhlížím s velkými očekáváními. NET4GAS se promění od shora dolů. Po prosincovém nástupu nového CEO Andraase Rau k nám přibude třetí jednatel, zodpovědný za finance (v pozici CFO). Start projektu Fox změní organizační strukturu firmy a hlavně – nastaví nový směr fungování vedoucí k vyšší zodpovědnosti, efektivitě a flexibilitě, jež bude třeba nejenom v příštím roce, ale i letech následujících. Budeme pokračovat v aktualizaci a racionalizaci našich procesů a směrnic.

Pátý rok pod značkou NET4GAS začneme ve svižném tempu. Čeká nás pokračování

diskuze o projektech Moravia a STORK II, svůj vývoj budou mít i debaty o parametrech pro další regulační období, navážeme na rozpracovaný projekt vytváření obchodních regionů, musíme pokročit v řešení problémů rozdílu měření na naší soustavě atd. Paralelně si budeme zvykat na nové procesy, strukturu, prostě na změny, které od ledna 2014 nastavujeme. Chceme-li ale udržovat etalon kvality, jehož naše společnost ve Střední Evropě dosahuje, nezbyvá nám nic jiného, než na sobě neustále pracovat a rozvíjet se.

Než však do příštího roku vstoupíme, chtěl bych vám všem především poděkovat za odvedenou práci v roce 2013,

poděkovat za vše dobré, co jste pro společnost udělali.

Vážené kolegyně, vážení kolegové, přeji vám krásné a pohodové prožití vánočních svátků v kruhu vašich nejbližších, pevně zdraví, hodně štěstí a úspěchů v roce 2014.

Těším se na další spolupráci,

Radek Benčík

# Aktualita čísla

## Sharepoint již klepe na dveře...

*Robustní softwarové řešení od Microsoftu nám pomůže hned v několika oblastech, kde nás citelně tlačí ona pověstná bota. Prvních pět „modulů“ bude spuštěno již počátkem příštího roku. Mimo jiné sem patří i nový intranet.*

Microsoft Sharepoint je rozsáhlá aplikace, která toho mnoho umí. Lze s její pomocí koordinovat projekty, sdílet dokumenty, snadno a rychle vyhledávat a využívat přirozeného propojení s produkty Microsoft Office. Výhodou je i centrální správa a jednotné řízení uživatelských oprávnění. Zejména v oblasti sdílení informací a vzájemné spolupráce přináší do NET4GAS značnou změnu v přístupu oproti současným aplikacím a měl by umožnit jednodušší práci v rámci našich týmů i napříč jednotlivými útvary.

Pro úvodní nasazení systému bylo vybráno celkem 5 pilotních projektů, na nichž se otestuje robustnost řešení i možnosti přizpůsobení systému potřebám N4G. Po jejich úspěšném nasazení a pozitivním přijetí samotnými uživateli budou připraveny k nasazení další potřebné a uživateli již dlouho žádané aplikace a služby.

### Znovuzrození intranetu

Náš současný intranet funguje na již zastaralém redakčním systému, který není příliš uživatelsky přívětivý a v některých aspektech si citelně uvědomujeme jeho nedostatky (například při editaci nebo vyhledávání). Nasazení Sharepointu si sice vyžádá jistou změnu ve způsobu práce, což bude mít za následek, že prvních pár dní si budeme jako uživatelé muset zvykat, ale ve výsledku by měla být naše práce jednodušší, hledání dokumen-

tů rychlejší a sdílení informací přehlednější. Zároveň se sníží i nároky na naše IT – administrovat nebude třeba několik aplikací od různých dodavatelů současně, ale jen jedinou od jediného dodavatele. Kromě celopodnikového intranetu vzniknou také samostatné resortní sekce, které se budou hodně lišit od současných intranetových statických stránek. Díky Sharepointu bude možné, aby jednotlivé útvary měly živé sekce se stále aktuálními informacemi, kde si snadno samy určí, jaké informace jsou určeny jen pro členy týmu a jaké pro celou firmu.



### Sbohem a šáteček, Google

Možná jste to zaznamenali, možná nikoliv, ale již několik let zde využíváme služby společnosti Google (například pro přístup na Vkyho nebo dokumentaci projektů). Wiki i další služby od Google se do budoucna stanou součástí Sharepointu. Díky tomu se zmenší bezpečnostní riziko a uživatelské komplikace, které vznikají v souvislosti s tím, že Google od svých uživatelů vyžaduje specifický způsob myšlení a neustálou pozornost při kontinuálním „vylepšování“, což není v souladu se standardizovanými nástroji MS Office.

### Podatelna, Emailová archivace a Documentum

Nově budeme za pomoci Sharepointu řídit i tok dokumentů v naší podatelně,

aby fungovala ještě lépe, a vaše dopisy, faktury a další materiály se vám na stůl dostaly bez prodlení. Minimalizaci portfolia aplikací chceme zajistit i nahrazením systému Documentum (který slouží jako dokumentové úložiště pro V3S). Při úspěšném přechodu běžný uživatel změnu nepozná, ale opět bude méně o jednu aplikaci, jejíž provoz nás stojí zbytečné peníze a kterou Sharepoint zvládne nahradit.

Poslední změnou je možnost archivovat významnou firemní korespondenci s vybranými externími subjekty (např. ERÚ) pro potřeby sdílení předávaných informací se svými kolegy. Projektový tým tak např. bude moci „sáhnout“ do jediné sdílené složky a prohledávat všechny zaevidované e-maily nezávisle na tom, kým byly odeslány nebo kdo byl jejich příjemcem.

Všichni dotčení uživatelé budou samozřejmě patřičně proškoleni a budou mít k dispozici potřebnou příručku, proto se při přechodu neočekávají žádné závažnější problémy. Za zpětnou vazbu budeme samozřejmě velice rádi.

*Jiří Mixa, Stanislav Rýdl*





## Novým generálním ředitelem NET4GAS je Andreas Rau



Dozorčí rada společnosti NET4GAS jmenovala s účinností od 1. prosince letošního roku Andrease Raua (45) novým

generálním ředitelem (CEO). Thomase Kleefusse tak ve funkci střídá dlouholetý profesionál v oboru plynárenství. Působil mimo jiné jako předseda představenstva společnosti eustream, a.s., provozovatele plynárenské přepravní soustavy na Slovensku, tedy firmy s velmi podobným portfoliem, jako má společnost NET4GAS. Mezi jeho profesní zkušenosti patří i působení v představenstvu Slovenského plynárenského priemyslu, a.s. (SPP), kde byl odpovědným zejména za dodávky, odbyt a za obchodování se zemním plynem.

„Jsem rád, že se mohu postavit do čela firmy s opravdovou tradicí a důrazem na excelentní a bezpečné provozování plynárenské přepravní soustavy. NET4GAS je mi znám už z mého předchozího působení na Slovensku. Těším se na setkání a spolupráci s kolegyněmi a kolegy s tak vynikající reputací v oboru plynárenství. Cením si rovněž toho, že nastupuji do

firmy s vlastníky, kteří mají dlouhodobou vizi a plány rozvoje, což je pro podnikání v našem oboru zásadní,“ shrnuje Andreas Rau ve stručnosti důvody, které ho motivovaly k rozhodnutí přijmout pozici jednatele NET4GAS.

*S novým CEO přineseme rozhovor v příštím čísle N4G Info.*

## Companius: letos 21 projektů

V roce 2013 bylo v programu Companius podpořeno 21 projektů z 25 žádostí. Nejžádanější byl tradičně sport dětí a mládeže (fotbal, cyklistika, hokej či tenis). Zvýšil se podíl projektů sociálních (hippoterapie, tábor pro ohrožené děti nebo péče o děti pobývající v nemocnici) a také v oblasti výchovy a vzdělávání dětí a mládeže (IT vybavení pro ZŠ, letní tábor, turistický oddíl nebo požární výchova mladých hasičů). V oblasti umění a kultury pak proběhla např. přehlídka folklorních souborů, v oblasti ochrany přírody úklid černých skládek. Companius podporuje zaměstnance, kteří se ve svém volném čase dobrovolně angažují pro dobrou věc, a zaslouží si proto patřičné uznání.

## Čistější vzduch v Plané díky zemnímu plynu

V rámci projektu Ekologizace a obnova teplárny v Plané nad Lužnicí dochází k rekonstrukci původní uhelné teplárny. Nový zdroj bude kombinací uhelného a plynového zdroje, přičemž každý z nich bude schopen samostatně 100% pokrýt požadavky na dodávku tepla. Nový plynový zdroj bude sestávat ze čtyř kogeneračních jednotek – plynových motorů, každý o výkonu 10 MWe, a plynové kotle o výkonu 15 MWt. Kogenerační jednotky budou kromě dodávek tepla poskytovat podpůrné služby elektrizační soustavě. Realizace připojení na přepravní soustavu NET4GAS probíhala v druhé polovině roku 2013. Ke vpuštění plynu došlo na konci listopadu. K napojení na přepravní soustavu došlo na úseku plynovodu DN 700 mezi KS Veselí nad Lužnicí a trasovým uzávěrem TU61 Planá nad Lužnicí. Maximální hodinový odběr zařízení bude 15 tis. m<sup>3</sup> a plánovaný roční odběr cca 45 mil. m<sup>3</sup>.

## Aktuality



### 40 let KS Kouřim a KS Kralice

Za účasti současných i bývalých zaměstnanců proběhly oslavy čtyř dekad, po něž slouží naše kompresní stanice přepravě zemního plynu. Obou oslav se účastnilo na 120 lidí a na místě se vždy promítaly zajímavé připomínky z historie míst, třeba fotografie z deníku směnového technika z roku 1973 na KS Kouřim. Brzy rovněž oslavíme i 35 let provozu na KS Veselí n. Lužnicí. Zde jsou spolu s KS Kralice oslavy poněkud hořkosladké při vědomí budoucího odstavení stanic. Nesmíme však pouštět ze zřetele, že 40, resp. 35 let pomáhaly a stále ještě pomáhají v zajištění bezpečných dodávek zemního plynu pro ČR, Německo, Francii... To jsou základy, které pomohly vybudovat vynikající pověst NET4GAS a na něž nelze zapomenout.



### Od krize jsme ušli dlouhou cestu

Přerušeni dodávek zemního plynu přes Ukrajinu v lednu 2009 prověřilo připravenost českého plynárenství včetně společnosti N4G zvládat krizové scénáře v mimořádných situacích. Od té doby jsme podnikli spoustu kroků k dalšímu zlepšení. Tím nejaktuálnějším jsou periodická setkání odpovědných pracovníků za dispečerské řízení plynárenské soustavy ČR s širokospektrální oborovou účastí včetně MPO a OTE. Jedním z hlavních témat a opatření je prověřování havarijních plánů, které mají své kořeny v nové legislativě. Ke konci roku 2012 vyšla v platnost nová Vyhláška o stavu nouze v plynárenství a o způsobu zajištění bezpečnostního standardu dodávky plynu. Z důvodu

vedení nové legislativy jsme v zimním období 2013 vyzkoušeli zmíněnou vyhlášku přímo v praxi. Ostrá zkouška mezi dispečinkami všech stran (TSO, DSO, SSO) na našem území probíhala v zimním období bez předchozího ohlášení. Dispečinky musí společně a okamžitě vyhodnotit stávající zdroje, současnou i predikovanou spotřebu a aktuální dodávky zemního plynu (ZP) a předat informace přepravci N4G. Po první provedené zkoušce na počátku tohoto roku můžeme konstatovat, že spolupráce funguje na špičkové úrovni.

Jedním z dalších opatření v rámci českého plynárenství bylo zřízení Centrálního krizového štábu včetně Havarijního plá-

nu plynárenské soustavy ČR. V případě nenadálé krizové události na území ČR tak systém funguje zcela hladce a v souladu s Havarijním plánem, který byl vypracován za účasti ČPS i MPO a TSO/DSO/SSO v ČR. Z hlediska dispečerského řízení přepravní soustavy NET4GAS tak lze konstatovat, že současná „fragmentace“ trhu nemá žádné negativní dopady na plynulost řízení a předávání informací obchodním partnerům i klíčovým úřadům, a věříme, že to prokáže i další blížící se ostrá zkouška za účasti našeho dispečinku.

*Výtah z textu Petra Zajíčka pro časopis Plyn 11/2013.*



## Rozhovor

Text a foto: Stanislav Rýdl



# Ing. Stanislav Stanec Provozní oblast Morava je na Fox dobře připravená

*Stanislav Stanec v rozhovoru prozradí, jaká změna v souvislosti s tímto projektem vzbudila na kompresních stanicích největší ohlas, i to, jak se dotkne Fox jeho osobně. Probrali jsme také projekt Optimus a připravenost KS Břeclav pomoci v přepravě všemi směry.*

### **Jaké změny přinese Fox stávající Provozní oblasti Morava?**

Z těch organizačních lze zmínit částečné přeskupení pracovních čet na liniové části. Do oblasti údržby v regionu Morava bude zcela nově patřit i četa protikorozní ochrany (PKO). Dále stávající tři čety údržby liniové části budou přerozděleny od začátku příštího roku na čtyři, tak aby bylo optimálně využíváno jejich kapacit pro údržbu technologií.

Novinkou je rozdělení personálu kompresních stanic na dva týmy. Jedním bude údržba kompresní stanice, která bude spadat pod útvar Asset Maintenance, a druhým obsluha, čili směnoví zaměstnanci KS, kteří budou součástí Asset Operation. V souvislosti s organizační změnou také od nás z regionu odcházejí dva zaměstnanci.

Řada změn v souvislosti s Foxem je naprosto logická, jen to rozdělení týmů KS je pro nás nezvyklé. Ale když se nad tím zamyslíme, dává to smysl. Současný počet dvou lidí na směně již neumožňuje, aby se směna věnovala současně obsluze i údržbě. Nemají na to kapacity, a jsou spíše prodloužená ruka dispečinku. Pokud je například něco na technologii nefunkční, popíše poruchu a předává jí k řešení údržbě. Z tohoto pohledu Fox vlastně už na KS prakticky nějaký čas funguje.

### **Změny tedy vnímáte pozitivně?**

Třeba začlenění zmíněné čety PKO do přímého řízení v regionu, to je něco, o čem

jsme přemýšleli již nějaký čas. V oblasti objektu údržby liniové části se v regionech prakticky moc nezmění, dojde ale ke změnám vazeb v oblasti podřízenosti mistrů, kteří budou mít jiného vedoucího. Podobně na kompresních stanicích, kde týmy údržby prakticky zůstávají stejné. Pro zaměstnance ze směnového provozu se bude v souvislosti se změnou útvaru měnit částečně zázemí spojené se záležitostmi z oblasti servisních personálních záležitostí – částečně se u nich změní kontaktní osoby. To všechno ale ještě doladíme a samozřejmě je včas informujeme.



**Novinkou je rozdělení personálu kompresních stanic na dva týmy. Jedním bude údržba kompresní stanice, která bude spadat pod útvar Asset Maintenance, a druhým obsluha, čili směnoví zaměstnanci KS, kteří budou součástí Asset Operation.**



### **A jak k tomu přistupují kolegové?**

Jak už jsem říkal, dva kolegové nás opustí, u části dojde ke změně kompetencí a někteří budou mít jiného nadřízeného. Nevidím do každého zaměstnance, ale myslím, že jsme celkem uvykli tempu změn v poslední době.

### **Změnou je postižena i vaše pozice, že?**

Provozní oblasti se ruší, dále budu v regionu Morava zodpovědný za provádění údržby naší technologie.

### **Je to pro vás nová výzva?**

Budu se muset naučit nové věci. Z úrovně vedoucího provozní oblasti jsem se ne-

věnoval tolik detailům, nyní budu přímo řídit mistry. Osobně musím říct, že je mi ta práce s technologií a v úzkém kontaktu s kolektivem bližší. Když vznikly první provozní oblasti, byly vlastně v blízkém okolí KS, měl jsem přímo pod sebou vedoucí četa a ta přímá komunikace mi vyhovovala. A nerad sedím jenom v kanceláři.

### **V tom vám nová pozice dá více příležitostí?**

Přesně tak, bude to i nutnost.

### **Informace o významu a dopadech projektu Fox jsou tedy dostatečně známy?**

Co se týče nás v regionu, tak budeme i nadále na liniové části a kompresních stanicích spravovat stejnou technologii jako dosud a přibude oblast PKO, pro kterou budeme mít přímo k dispozici další tým. A oddělení údržby a provozu na KS... Když jsem kdysi sloužil na směně, tak nás na směně bylo třeba i dvanáct a kromě řízení stanice jsme prováděli i údržbu, jak periodickou, tak po poruše.

### **To už dnes není třeba?**

To souvisí s tím, co jsem řekl dříve o možnostech personálu na současných směnách KS. Provoz je dnes de facto oddělen od údržby a například poruchu registruje, pomáhá s identifikací, ale údržba ji řeší. Poslední roky to takto je, pouze jsme si to v těchto souvislostech neuvědomovali. Jen si musíme i na to formální rozštěpení zvyknout, jelikož dříve to bylo „jiný“, to je vše.

### **Moravu čekají asi ještě změny v souvislosti s koncem KS Hostim a čím dál pravděpodobnějším přesunem SSÚ z Brna do Kralic?**

V Hostimích se projekt odpojení KS již rozeběhl. Počátkem příštího roku budou



### Ing. Stanislav Stanec

Po absolvování střední průmyslové školy vystudoval VUT v Brně, Fakultu strojní. Poté rok působil v pozici konstruktéra Jihomoravské armaturky Hodonín a v roce 1978 nastoupil do dnešního NET4GAS. Pracoval jako směnový mistr a hlavní inženýr kompresní stanice a od roku 1987 působí v pozicích vedoucího provozu a provozní oblasti.

Je ženatý, má 3 děti. Celý život bydlí v obci Prušánky (cca 9 kilometrů od KS Břeclav). Ve volném čase pracuje jako předseda obecní tělovýchovné jednoty a podle období hraje kuželky či sedá na kolo. Pečuje rovněž o vinný náhon a rodinný dům, a když zbude volná chvíle, rád se začte do technických časopisů a magazínů.

haly s turbosoustrojímí i potrubní rozvody k nim mimo provoz. Do poloviny roku pak budou probíhat práce na tzv. vstupně/výstupním objektu, podobně, jako to probíhalo na Strážovicích. Z bývalého vstupního objektu se stane „běžný“ trasový uzávěr. Většinou tamějších zaměst-

nanců končí pracovní poměr koncem tohoto roku, řada z nich ale našla uplatnění v rámci N4G. Přešli na liniovou část, na jiné kompresní stanice (Kralice, Kouřim) i na dispečink, někteří našli uplatnění i na středisku speciální údržby. Personálu kompresní stanice Hostim patří, a určitě nejen můj, velký obdiv a dík za jejich profesionální přístup do posledních okamžiků existence provozu.

Ani druhá situace, spojená s plánovaným přesunem z Brna-Bosonoh do Kralic, není úplně nová a uvažovalo se o ní dlouho. Nyní se však zdá, že se našel opravdu vážný zájemce o areál SSÚ, a proto se přípravy na přesun urychlily a předpokládáme realizaci v první polovině příštího roku. Malou část areálu v Kralicích SSÚ již využívalo dříve, stejně tak i tady v Břeclavi, kde je uložena technologie TDW.

Část zaměstnanců, kteří již pracují v čtveřici údržby liniové části a mají doposud zájem o KS Hostim, přejdou od nového roku v souvislosti s opuštěním areálu na status mobilních zaměstnanců. Stejně tak předpokládáme tuto změnu u dalších čtveřic po opuštění areálu v Bosonohách.

### Moravia, zpětný tok

**Pojďme k velkým projektům, co třeba projekt Moravia a jeho dopady na fungování regionu?**

To bude podobná situace, jako když se stavěla GAZELA. Příslušné čtyři budou v různých fázích stavby spolupracovat na realizaci projektu. Ale figurujeme v tom vlastně od počátku příprav, při vytyčování a podobně. Ve fázi výstavby a hlavně ve fázi propojování na současné technologie to nicméně bude vyžadovat nejvíce času. Budeme kontrolovat dodržování technických podmínek a postupů prací v našich ochranných pásmech, protože nový plynovod bude stavěn v těsné blízkosti stávajícího. Věřím, že to všechno nastane už za několik let.



**Všechno N4G koordinuje tak, abychom neomezovali koncové zákazníky.**



**Ted' jsme dokončili několik významných projektů, které se týkají přímo KS Břeclav. Propoj do Tvrdomic, úpravy pro zpětný tok... Je fungování KS ted' jiné?**

Úpravy pro zpětný tok začaly nejprve na předávací stanici v Lanžhotu, aby bylo možné korektně měřit i v obráceném směru, než se původně stanice designovala. Bezprostředně na to navázaly úpravy první haly KS Břeclav. V letošním roce jsme posílili možnosti a variabilitu přepravy úpravou na vstupním objektu stanice, nyní lze pro zpětný tok využít i druhou halu připojenou na kterýkoliv plynovod jižní větve, takže její variabilita je nyní maximální.

**Kompresní stanice Břeclav může „promluvit“ do přepravy na severní i jižní větví v obou směrech?**

Břeclav byla původně stavěná pro přepravu v jižní větví, ale díky propojům v jiných částech naší soustavy jsou systémy jih a sever propojeny. Třeba v původním směru přepravy se dostaneme i do „severu“ přes Malešovice. Obráceně lze takto ze severní větve dostat na Břeclav plyn z Brandova a můžeme ho poslat dál kterýmkoli směrem – na Slovensko, na sever přes Moravu nebo i jihem na západ. Já proto začínám častěji používat termín „přeprava směrem xy“, nikoliv „zpětný tok“.

### Optimální stanice

**Nezmínili jsme ještě projekt Optimus, jak ten ovlivní stanici?**

Podstatnou změnou v projektu nebo soustavě projektů Optimus bude v Břeclavi výměna řídicího systému a prvků měření



s cílem zajištění automatického, dálkového provozu a dozoru přímo dispečinkem. V dalších částech technologie se Břeclavi projekt nedotkne tolik jako Kouřimí. U turbosoustrojí se to ale určitě týká výměny stávajících spalovacích komor za nízkoemisní. Jinak jsou již 6MW stroje v Břeclavi „napřed“, třeba v oblasti bezpečnostních armatur. Ty uvedou stroj do bezpečného stavu, kdyby došlo k výpadku médií nebo řídicího systému. Rovněž již dříve byly realizovány úpravy pro vylepšení účinnosti 6MW turbosoustrojí, která se u všech pohybuje kolem 29 %.

### **Proč se projekt Optimus chystá na tak dlouhé období? Konec se plánuje až někdy ke konci roku 2019...**

Ty úpravy nejde udělat za rok. Za ten se tak tak připraví jen úvodní projekt. Pak budou následovat další stupně, výběr zhotovitele, objednání materiálu..., vlastní realizace je taky záležitost roku, dále jestli se bude projekt realizovat převážně v souběhu s pohotovostí agregátů, jestli budeme moci realizovat finální práce současně na obou stanicích...

### **Viděl jsem venku (rozhovor probíhal na KS Břeclav) nějaké zaměřovací práce, ty se týkaly čeho?**

Připravujeme dílčí projekt ze soustavy Optimus – dislokované vytápění. Dnes máme centrální zdroj tepla v kotelně a ke každému objektu vedeme v kanálech v zemi rozvod teplé vody pro vytápění a TUV. A v těchto topných kanálech je potrubí od prvopočátku výstavby stanice, čili by se v nejbližším období muselo totálně vyměnit. Rozvody jsou navíc velmi dlouhé s velkými nároky na oběhová čerpadla, jsou tam na dlouhých rozvodech zbytečné tepelné ztráty. Je daleko výhodnější dovést plyn do každého objektu a tam instalovat plynové spotřebiče, které objekt vytopí a zajistí pro něj i TUV.

### **Jsou ještě nějaké zajímavé akce, které jsme nezmínili?**

Velmi zajímavý projekt v nedávné minulosti byla oprava plynovodů pod Pálavským jezerem. A stále běží výměna potrubí s nevyhovující tloušťkou na plynovodu DN 700 z Hrušek do Děhylova. Zatím jsme vyměnili celkem přes dva kilometry a v nejbližších dvou letech nás čeká ještě pět. To bude dost náročná záležitost. Bude tam spousta pracovišť, dělá se to v létě, kdy jsou dovolené. A na konci plynovodu je u distributora povinnost držet vysoký tlak pro chemičku v Ostravě. Ta má jeden týden celozávodní dovolenou o prázdninách, termín se dozvídáme pár měsíců dopředu a tomu se musí přizpůsobit přípravné i montážní práce. Je nutná spolupráce s podzemními zásobníky a s distributorem. Všechno N4G koordinuje tak, aby chom neomezovali koncové zákazníky.

### **Určitě bychom mohli vzpomínat na spoustu zajímavých akcí z dřívějška. Jste znám jako breclavský patriot. Vždy jste opravdu pracoval jen zde?**

Byl jsem tu vlastně už v době, kdy se KS stavěla, od roku 1978. A žádost o přijetí jsem si podal, když jsem byl na „vojně“. Přesně si pak pamatuji, že jsem nastoupil 4. září. To jsem měl velké problémy s vysvětlením, kde jsem byl zaměstnán ty tři dny od začátku září, když mi vojenská služba skončila 31. srpna...

### **Když se ohlédneme, jaké dosud provedené změny považujete pro tuto stanici za zásadní?**

Z hlediska funkcionality KS to byly třeba rekonstrukce řídicích systémů, úpravy potrubních rozvodů. Nebo zavedení stabilního hasičského zařízení do hal 6MW strojů, bezpečnostní armatury. Zajímavé období bylo začátkem devadesátých let, kdy se řada činností outsourcovala. Nejvíce bylo v Břeclavi na kompresce zaměstnáno současně 126 lidí, v provozu dvě haly. Byly tu na dnešní dobu u naší firmy dost zajímavé pozice – natěrač, zedník, stolař, automechanik, řidiči autobusů, ... Tyto všechny činnosti dnes nakoupíme, když jsou třeba.



# Novinky z oblasti HR&GA

## V novém roce budeme FIT!

*Mnoho z nás každoročně využívá možnosti nadstandardního zdravotního programu NET4GAS. Protože péče o zdraví a spokojenost zaměstnanců je jednou z hlavních priorit společnosti, rozšíříme pro rok 2014 nabídku aktivit o program „Jsem NET4GAS a FIT!“. Zaměřený je především na propagaci zdravého životního stylu, prevenci civilizačních nemocí a jiných zdravotních problémů.*

Jistě si vzpomenete na oblíbené Dny zdraví, které pro nás v minulém roce uspořádal útvar CBI/HSE. Měli jsme možnost nechat si vyšetřit zrak, zjistit hladinu cholesterolu atp. Právě na tuto akci chceme v roce 2014 navázat sérií přednášek, setkání s odborníky a individuálních konzultací. Každý měsíc v období ledna až června věnujeme jednomu tématu:

- Leden: Zdravá výživa
- Únor: Duševní rovnováha aneb stres a jeho prevence
- Březen: Prevence civilizačních onemocnění (srdeční a cévní onemocnění, kožní melanom)
- Duben: Boj s únavou
- Květen: Bud' fit – hýbej se
- Červen: Prevence kouření

**Program je otevřený všem zaměstnancům, včetně kolegů na rodičovské dovolené!** Každý měsíc naplánujeme pro každou z hlavních sedmi lokalit program. Například v lednu si účastníci vyslechnou přednášku lékaře, po které bude následovat interaktivní část s praktickými ukázkami k energetickým hodnotám a složení potravin. Formou různých her si vyzkoušíte, jak sestavit jídelníček. Získáte

přehled o potravinách, na které je lépe si dát pozor.

Souběžně s interaktivním programem bude probíhat individuální poradenství k vašemu stravovacímu režimu a celkovému životnímu stylu. Ke konkrétnímu záznamu vašeho jídelníčku dostanete rady cílené opravdu jen na vás. Budete-li mít zájem, na dvou stanovištích vám odborný personál TeamPreventu změří a na kartičku zanesou hodnoty krevního tlaku, cholesterolu, triglyceridů, glykémie, vaší váhu, výšku, procento tělesného tuku, obvod pasu a boků. Absolvovat můžete i test tělesné zdatnosti chůzí na místě. Hodnoty na kartičce můžete následně konzultovat s přítomným lékařem. **Všechna získaná zdravotní data samozřejmě podléhají lékařskému tajemství a budou komunikována jen s vámi osobně!**

Ke každému z programů budou k dispozici informativní brožurky – dostanete je buď v papírové podobě při přednášce anebo si je budete moci stáhnout ze zvláštní sekce intranetu N4G. K dispozici vám bude i telefonní číslo a emailová adresa, jejichž prostřednictvím se budete moci s vašimi dotazy obrátit přímo na profesionály z TeamPreventu.

Pozvání do programu „Jsem NET4GAS a FIT“ proběhne prostřednictvím plakátů a intranetu. Organizaci zajišťuje útvar HR&GA, obracet se můžete na Martinu Šindelářovou emailem: [martina.sindelarova@net4gas.cz](mailto:martina.sindelarova@net4gas.cz), nebo telefonicky: 605 227 868.

Martina Šindelářová



## Noví kolegové v NET4GAS

Datum nástupu	Jméno	Pozice
9. 10. 2013	Barbora Křenovská	Specialista, projekty

## Akční plán změn – jak pokračujeme?

*V předchozím čísle jsme si představili náš plán pro zlepšení procesního řízení v NET4GAS. Za tři měsíce jsme celkem pokročili a chceme vám představit novinky.*

„Změny přinesly zjednodušení, zlepšení a zpřesnění,“ tato tři „zet“ bychom rádi slyšeli po dokončení všech kroků, k nimž jsme se zavázali v akčním plánu. Zatím se nám povedlo zavést „quick wins“, rychlá vítězství, pro něž jsme mohli využít naše vlastní nástroje a kapacity.

### Neshody

Nově tak v Nápadovníku najdete i Neshody, nesoulad mezi činností a požadavkem (směrnicí, legislativou atp.). Jejich administrací přispíváme k šíření znalosti o tomto nesouladu mezi ostatní provozy, kde podobná neshoda rovněž hrozí, i k vzniku jednoduchého sumáře pro daného pracovníka, který si tak může snadno zkontrolovat, zda se problém neopakuje a má vše jasně popsané a rychle dohledatelné v Nápadovníku.

### Procesy, směrnice a organizace

Rovněž se nám už podařilo připravit nové „rozhraní“ pro vstup do procesního přehledu v Arisu. Uvědomujeme si, že stávající na první pohled komplikované dohledávání procesů znesnadňuje nalezení informací, které vás zajímají. Nové „rozhraní“ na bázi myšlenkové mapy už nyní najdete na našem intranetu. Podařilo se nám také vytvořit přehled propojení dokumentace a procesů a nyní chceme dokončit aktualizaci zastaralých směrnic, jako jsou podpisová pravidla či dokumenty vztahující se k životnímu prostředí.

Další kroky už jsou v běhu a vážou se ke změnám, jež spustil projekt Fox. Některé procesy a směrnice mají nové vlastníky, někde se musí aktualizovat, aby odpovídaly nové situaci. Posvítit si musí vlastníci (s naší plnou spoluprací, samozřejmě) na potřebnost směrnic, jež jsou i více než 5 let staré. Během těchto úprav budeme pokračovat i v ladění KPI, jejichž hodnocení chceme rozšířit od ryzí vazby na finanční ukazatele firmy ke komplexnímu manažerskému reportingu pro naše jednatele a pro každého zodpovědného vlastníka procesu.

Přes těžší období změn a úprav se chceme dobrat doby, kdy budeme moci s relativně malým úsilím aktualizovat a spravovat dokumentaci a procesy a s lehkostí

najdeme vlastníky procesů. Ubude dvojakosti, kterou dnes vyvolávají stárnoucí směrnice a procesy.

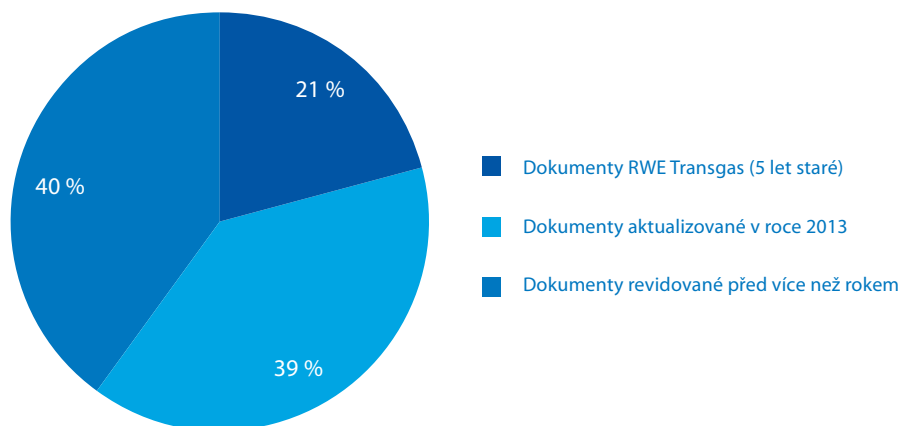
### Role CBI/HSE

Po naplnění hlavních kroků akčního plánu chceme pomáhat s udržováním validní dokumentace a procesů. Nově tak pod náš útvar bude spadat i interní audit, který nám v odhalování míst, kde nejsou uplatňovány správné postupy, pomůže.

Kontinuálně řešíme i další otázky, například kolem security, a to včetně standardů zabezpečení našich budov a zařízení. K tomuto tématu se určitě vrátíme v dalších vydáních N4G Info.

*Slavoj Zemánek*

## Stav dokumentace





# Téma

Text: Stanislav Rýdl Foto: archiv NET4GAS

## Projekt Fox není strašák

Souběh dvou významných událostí v životě firmy (nový vlastník, organizační změna) často vede k různým spekulacím a zaručeným informacím, které ne vždy souhlasí s realitou. Pojďme si tedy bez emocí shrnout, co přináší do firmy „projektová liška“.

Minulé dva roky jsme se ve firmě zaměřili především na realizaci velké investice (projekt GAZELA), toto období bylo náročné i z hlediska procesu prodeje firmy. Nyní vstupujeme do fáze, kdy pod novým vlastníkem budeme dále rozvíjet naši firmu v souladu s platnou firemní strategií. Zároveň je i čas na určité ohlédnutí se, konsolidaci a návrat k našim firemním hodnotám, a to především k **Výkonu** a s ním spojeným průběžným zlepšováním, tedy **Vůli ke změně**. Změna organizace odráží především změnu procesů s cílem jednoznačného určení oblastí zodpovědnosti, a tím i odstranění paralelních činností. Tímto krokem dojde zároveň k daleko větší zodpovědnosti každého z nás nejen za odborně-technickou oblast, ale i za finanční stránku věci.

Navíc v souladu s rozhodnutím nového vlastníka bude mít NET4GAS nově 3 jednatele, již budou vykonávat pozice generálního ředitele (CEO – Chief Executive Officer), ředitele provozu (COO – Chief Operation Officer) a finančního ředitele (CFO – Chief Financial Officer). Některé útvary tak budou spadat pod vedení nového jednatele (viz schémata změn).

#### **Proč Fox?**

Kromě této změny reaguje Fox i na další požadavky, které odráží několik zásadních témat poslední doby:

**Ponaučení z projektu GAZELA** – tento velký plynovod před nás na mnoha místech postavil výzvy, jimž jsme jako společnost nemuseli čelit od dokončení prací na hlavních tranzitních liniích. Za tu více než dekádu se ale změnilo opravdu hodně. Projektový tým i kolegové přímo z provozních oblastí a speciální údržby přitom odvedli skvělý výkon, projekt dokončili včas a za méně peněz, než se pů-

vodně plánovalo. Mohli bychom to takto uzavřít, ale GAZELA je pro nás studnou nápadů pro budoucí zlepšení.

Jedním z největších problémů, s nimiž se dosud potýkáme, byly významné finanční potíže subdodavatele, firmy Plynostav. Ty vedly i k druhotné platební neschopnosti řady subdodavatelů a opoždění některých prací. Do budoucna tak musíme klást ještě větší důraz na přípravnou fázi. Význam Nákupu narostl a musí tomu odpovídat postavení v organizační struktuře firmy.



**Musíme být schopni flexibilně reagovat na různé podněty od všech zainteresovaných stran počínaje zákazníky, vlastníky, zaměstnanci a konče například regulátorem.**



GAZELA nás poučila i v potřebě těsné koordinace týmů projektového řízení a údržby, včetně té speciální. Zejména na menších projektech je potřeba, aby k sobě měly týmy blízko. Třeba výborné výkony našich svářečů na GAZELE byly ukázkou vynikajícího zázemí pracovního know-how NET4GAS, které ve srovnání se světem obstojí.

**Ponaučení z plánování údržby** – dlouhodobě plníme každoroční plány pravidelné údržby jen na cca 70 %. Něco takového je těžko akceptovatelné. Existují totiž jen dvě cesty: buď je definovaný rozsah údržby nutný, a tudíž ho musíme naplňovat, nebo je předimenzovaný, a pak ho redukuje na úroveň, která je skutečně nezbytná. „Analýza mimo jiné poukázala

na nesoulad mezi procesy, směrniciemi a odpovědnostmi jednotlivých manažerů,“ konstatuje za tým projektu Fox Pavel Nesládek. Zlepšení tak do údržby přinesou nové procesy, nový systém WFM (psali jsme v minulém čísle N4G Info) a také organizační změny.

#### **Poznatky z průzkumu spokojenosti**

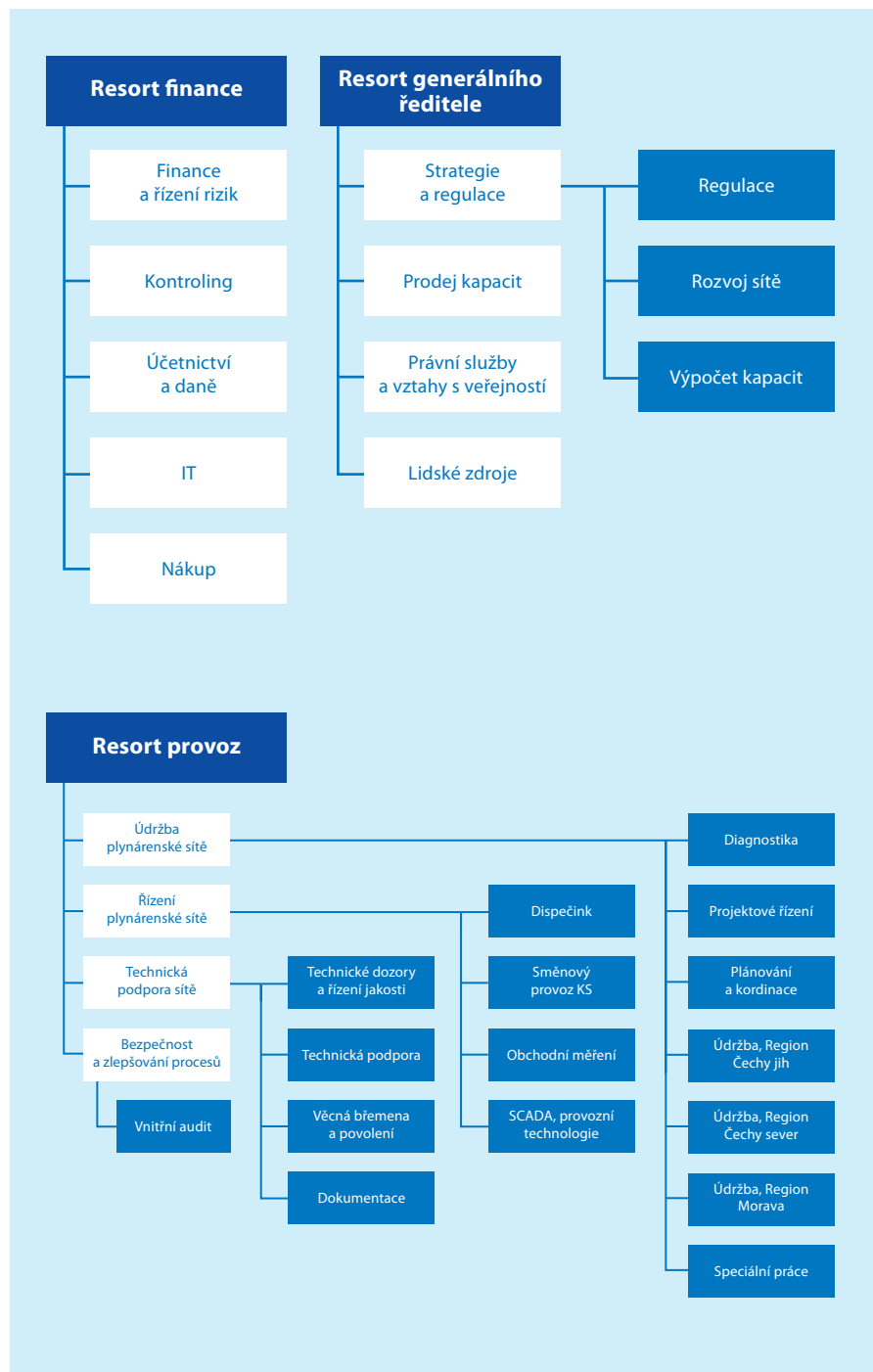
**2011** – jeden z identifikovaných problémů byl i problém v komunikaci ve firmě, zejména ve sdílení informací mezi útvary. Situaci jsme začali řešit na vícero frontách – aktivními kroky jednotlivých ředitelů útvarů (Headů) i novým Management newsletterem (každoměsíční e-mailová svodka). Tam, kde se činnosti dělaly dříve ve více útvarech, přistupujeme k jejich sloučení do jednoho procesu/útvaru.

**Fungování pro budoucnost** – naše společnost už nikdy nenaroste zpět do rozměrů před dvaceti, třiceti lety. Fungujeme v regulovaném, a přitom pružném byznysu a kolem nás jsou a vznikají další cesty pro přepravu zemního plynu k odběratelům. Musíme se přizpůsobit současným i budoucím požadavkům trhu. A k tomu nám poslouží nově definované procesy s jednoznačně stanovenou zodpovědností a tomu přizpůsobená organizační struktura bez zbytečných dualit, úrovní řízení apod. Nelze fungovat tak, aby stejné činnosti vykonávaly dva různé útvary, jelikož to „historicky“ vzniklo.

#### **Proto Fox**

Pokud jste se tedy po oznámení projektu ptali: „Proč?“, výše uvedené by vám mělo dát v kostce odpověď. „Musíme být schopni flexibilně reagovat na různé podněty od všech zainteresovaných stran počínaje zákazníky, vlastníky, zaměstnanci a konče například regulátorem,“ dodává Radek Benčík.

## FOX projekt Nová organizace



Změnu v nejvyšším vedení jsme už zmínili. Pojďme si představit změny v rámci jednotlivých resortů a začít můžeme v novém resortu CFO. Logicky sem spadají útvary jako Finance, Controlling a Účetnictví, jichž se tato změna dále organizačně nedotkne. Nově pod CFO spadá útvar IT a také Nákup, jenž byl vyjmut z útvaru HR&GA a zařazen na vyšší úroveň v organizační struktuře. To, jak již bylo zmíněno, odráží význam této činnosti pro naši firmu. Dobře odvedené výběrové řízení může ušetřit i stamiliony, a musí se mu proto věnovat opravdu detailní pozornost.



**Dobře odvedené výběrové řízení může ušetřit i stamiliony.**



V resortu CEO zůstávají beze změn útvary Prodej kapacit a Právní služby a PR, z oddělení HR&GA se vyjme Nákup. Významnější změnou prochází útvar Business Development (Strategie a regulace), který se rozšíří o týmy, jejichž služeb už nyní ponejvíce využíval a které procesně patří k sobě. Nově tak bude součástí útvaru i Rozvoj sítě a Výpočet kapacit. Oba tyto týmy poskytují důležité vstupy pro formulaci strategie NET4GAS, a tak je logicky vhodné je začlenit přímo do útvaru, s nímž spolupracují. Do budoucna tak nebude zachován útvar Asset Development. Jeho týmy budou nově součástí útvarů, kam procesně patří.

Nejvýznamnější změnou prochází resort COO, což je logické – je zaměřen na provozování a údržbu „rodinného stříbra“, naší soustavy. Útvar Asset Maintenance (Údržba plynárenské sítě) se nově stará o všechny činnosti, které se netýkají dennodenního provozu soustavy, ale pomáhají ji udržovat a rozvíjet. Sloučený tým projektového řízení pak bude



řízení odsud, stejně tak jako veškerá údržba a všechny zásahy prováděné na naší soustavě. Při vyhodnocování vytiženosti jednotlivých týmů údržby jsme dospěli mimo jiné k tomu, že je potřeba lépe vyvážit jednotlivé oblasti, a tím zvýšit flexibilitu. Tomu odpovídá i vznik dvou oblastí údržby Čechy Sever a Jih, které se musí „postarat“ i o GAZELU. Na Moravě zůstává jedna oblast. Zploštěním struktury řízení prochází i Speciální údržba, která se v souladu s dlouhodobým plánem chystá opustit centrálu v Brně. To je opět změna, kterou Fox „pouze“ reflektuje.

Útvar Asset Operation (Řízení plynárenské sítě) se zaměří na samotný provoz soustavy. Důraz bude kladen především na součinnost dispečinku a operátorů na KS. Cílem nově definovaného útvaru Operation pak bude maximálně efektivní přeprava plynu přes naši soustavu na základě nominací a smluv, které s našimi partnery máme. Engineering (Technická podpora sítě) bude i nadále poskytovat technickou podporu včetně řízení jakosti a dozoru a nově bude dále zajišťovat vyřizování dokumentace, věcných břemen a povolení. CBI/HSSE (Bezpečnost a zlepšování procesů) pak bude rozšířeno o Interní audit.

Nezastíráme, že plošší struktura přinesla i odchody několika zaměstnanců, zejména z managementu a administrativy. Některým zaměstnancům se změnil pracovní náplň či název pozice. To, co se mění pro všechny, je jasné a jednoznačné stanovení zodpovědnosti za proces nebo jeho část, a tím i zodpovědnost každého z nás za další zlepšování našich procesů. A v neposlední řadě vyšší zodpovědnost každého ve své oblasti za lepší plánování všech činností a daleko větší zodpovědnost na všech úrovních za finanční výsledky, resp. za dodržování „plán vs. skutečnost“ nejen z pohledu celkových čísel, ale i naplánování a čerpání v čase.



## 4 otázky pro Radka Benčíka

### Proč přicházíme se změnami teď?

Po spuštění GAZELY a dokončení procesu prodeje jsme se chtěli na chvíli zastavit, ohlédnout a zanalyzovat, co nám předchozí období přineslo. Zároveň se vrátit k našim firemním hodnotám, a to především Výkonu a Vůli ke změně. Máme nového silného vlastníka, který chce NET4GAS dlouhodobě rozvíjet v souladu s platnou strategií. A Fox je jedním z nástrojů, jak nás nasměrovat na správnou cestu.

### Co změny v rámci Foxu mají přinést?

Zvýšení celkové efektivity a výkonu firmy, nastavení jasných zodpovědností manažerů za procesy a jejich zlepšování. Odstraníme paralelní a vícenásobné činnosti a zlepšíme plánování, zpřesníme náš „forecasting“ a zlepšíme komunikaci.

### Velké změny se týkají především Asset Maintenance.

#### Kdo útvar povede a proč jsou změny takového rozsahu?

Je pravda, že v tomto útvaru dochází k největším změnám. Útvar Asset Maintenance bude nově zodpovědný za všechny zásahy na soustavě, kompletní údržbu včetně realizace opexových a capexových projektů. Navíc ještě za centrální plánování, projektové řízení a diagnostiku. Vzhledem ke zmíněné komplexnosti činností nyní hledáme vhodného kandidáta na pozici Head of Asset Maintenance z externích zdrojů.

Důvodů pro změny v AM je samozřejmě více a není zde prostor všechny vysvětlovat. Snad jsme zmínili ty hlavní. A pokud by nadále nebylo vše jasné, může se každý obrátit na svého manažera nebo koneckonců i na mne.

### Od 1. 1. 2014 máme novou strukturu a tím to končí?

Skončí organizační změny, ale musíme nastavit nové funkční procesy a sladit je se směrnicemi. V tomto směru nás tedy čeká ještě hodně práce. A samozřejmě nikdy nekončící proces průběžného zlepšování.

# Z obou stran

## Hlava v oblacích

*V pozici Head of aktuálně největšího útvaru Asset Operation musí Petr Koutný rozhodovat dnes a denně o desítkách činností. Hlavu si pak úspěšně čistí tím, že se nad všechny problémy povznese. Nejlépe ve větroni.*



Ve firmě pracuje již více než 15 let, z toho 4 roky má za sebou ve funkci Head of Asset Operation. Předchozí léta působil Petr Koutný na KS Kralice jako technik řídicích systémů a pak jako manažer provozní oblasti. Fungování přepravní soustavy si tak vyzkoušel od zdola nahoru. Když má srovnat své předchozí působení s tím dnešním, se smíchem říká: „S technikou se pracuje jednodušeji, ta neodmlouvá a dělá to, co chcete.“ Práce s lidmi dnes představuje základ jeho každodenní činnosti.

„Do práce přijdu kolem půl osmé ráno, od osmi máme operativní poradu na daný den společně s útvary Dispečinku a Údržby a cca od půl deváté do pěti večer mám sérii porad a schůzek, pak teprve je čas na vyřizování mailů“, popisuje svůj pracovní režim. Jako hlavní pozitivum své práce vidí Petr Koutný její rozmanitost a možnost podílet se na zajímavých projektech, jako byla třeba oprava vad na potrubí pod Novomlýnskými nádržemi či výstavba plynovodu GAZELA.

Nejaktuálnější výzvou pro něj i jeho útvar je projekt Fox a s ním spojené změny. „Musíme projít všechny procesy a dokumentaci, některé upravit, jiné nově vytvořit, aby odpovídaly nové situaci,“ dodává a odhaduje, že tyto úpravy budou kontinuálně běžet až do poloviny příštího roku. A jaká je výhoda projektu, o níž se ještě nemluvilo? „Při řízení 250 lidí dojde občas nezáměrně k efektu tiché pošty. Po přerozdělení týmů budou putovat informace doufám rychleji a přesněji,“ uzavírá Petr Koutný.

### Letu zdar

Když je potřeba si odpočinout a získat nadhled, může se Petr Koutný spolehnout na svůj koníček, jímž je sportovní létání. Věnuje se mu už 27 let (od svých 15), a kromě složení nezbytných zkoušek (pilotních a pro každé letadlo zvlášť, celkem pro více než 30 typů různých letadel!) je leteckým instruktorem a také držitelem medailí z mistrovství ČR a Evropy v bezmotorovém létání v juniorské i seniorské kategorii.

„Dneska už tolik na nejvyšší umístění na soutěžích nemyslím, vyžadovalo by to více času, prostředků i soustředění, beru to spíše jako svého druhu dovolenou,“ říká Petr Koutný, který se i tak obvykle dvakrát do roka zúčastní podobné soutěže se svým větrněm. Závodů probíhají „etapově“, obvykle během soutěžního období 7 až 14 dnů, každý den se letí samostatný letový úkol a získávají se body za denní výkon, tedy dosaženou rychlost, nebo vzdálenost. Kdo má během období soutěže konstantně vysokou výkonnost, může celkově zvítězit, i když nebyl „na bedně“ v žádném z denních letových úkolů.

Létání na větronicích preferuje Petr Koutný nejvíce, uplatní zde své znalosti termiky (zjednodušeně hledání stoupavých proudů) i meteorologie a může se pokochat krajinou v blízkém i dalekém okolí domovského letiště Křižanov u Velkého Meziříčí. „Jsem členem místního aeroklubu, kde je dobrá parta. Výhodou podobného členství je i to, že si můžete pronajímat další letouny za rozumné peníze,“ vysvětluje Petr Koutný, který těchto výhod využívá ve chvíli, kdy počasí už kluzákům nefandí. Pak usedá za knipl vícemístných motorových strojů a nezřídka plní přání přátel, co se také chtějí podívat „tam nahoru“.

*Stanislav Rýdl*

## Velmoc větroňů

Česko je na 5. místě ve světě v počtu pilotních průkazů pro tyto bezmotorové kluzáky. Naši piloti jsou velmi úspěšní i na mezinárodních soutěžích, odkud pravidelně vozí medaile.



# Tipy a triky pro lepší práci s počítačem VI.

## MS Excel 2010 – novinky a zajímavosti

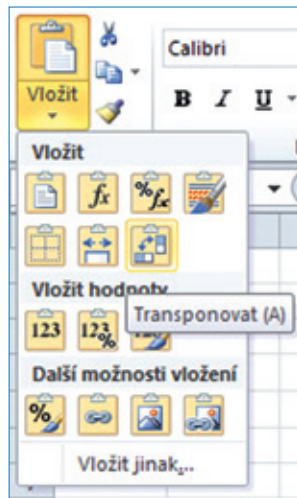
*Tabulkový kalkulátor od Microsoftu opět nabízí rozšířené možnosti proti předchozím verzím, ať už z hlediska komfortu nebo podporovaných funkcí. Nabízíme pár tipů, které by vám mohly zpříjemnit práci.*

Stejně jako u Wordu, o němž jsme psali v minulém čísle, i Excel disponuje pásem karet (Ribbon). Logika fungování je jednotná, proto zůstaneme jen u konstatování, že i zde můžete snadno přidávat nebo ubírat zobrazované funkce, a mít tak ihned k dispozici potřebné funkce.

1	10	5	30	
---	----	---	----	--

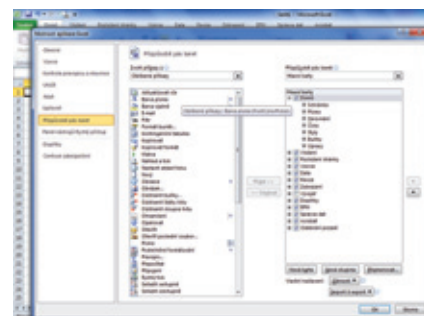
Novinkou proti předchozí verzi je implementace tzv. **minigrafů**, které umožňují sumarizovat trendy v rámci buňky. Podobně došlo k zlepšení v oblasti **datových pruhů**, ty lze opatřit souvislými výplněmi nebo ohraničením, případně nastavit směr pruhu zprava doleva namísto zleva doprava. Datové pruhy záporných hodnot jsou navíc zobrazeny na opačné straně osy než kladné hodnoty. Při využití těchto funkcí máte okamžitý a grafický přehled o vývoji situace.

Hodně praktickou funkcí je **nové Vložení**, které prošlo podobnou logickou proměnou jako v případě Wordu, a lze tak okamžitě vkládat samotné hodnoty, ponechat šířky sloupců zdroje, transponovat (místo do sloupce dát hodnoty do řádku a naopak) nebo jen odstranit ohraničení. Sjednocování tabulek je tak mnohem snazší.



Na první pohled méně viditelné jsou přesnější vzorce a vylepšené filtrování včetně toho automatického. Z pokročilejších funkcí určitě musíme zmínit, že do listů lze nyní vkládat běžné **matematické rovnice**, případně je možné pomocí nich sestavit vlastní rovnice za využití knihovny matematických symbolů. Nové rovnice můžete vkládat také do textových polí a jiných obrazců. Začnete tak, že na kartě Vložení kliknete ve skupině Symboly na šipku vedle tlačítka Rovnice.

Změnou prošly i **kontingenční tabulky**, jejichž zpracování je rychlejší a lze v nich lépe pracovat s popisky a filtry. Funkce „Zobrazit hodnoty jako“ poskytuje nové automatické výpočty a v neposlední řadě došlo ke zlepšení kontingenčních grafů (a grafů obecně).



**Hodně praktickou funkcí je nové Vložení, které prošlo podobnou logickou proměnou jako v případě Wordu, a lze tak okamžitě vkládat samotné hodnoty, ponechat šířky sloupců zdroje, transponovat nebo jen odstranit ohraničení.**



### Chcete vědět víc?

Na našem intranetu najdete videoprůvodce Excelem i dalšími aplikacemi. Cesta k videu:  
Váš servis>IT informace pro uživatele>Windows 7 Upgrade>Školení.



# Novinky z plynárenství

## Výbuch na plynovodu DN 500 v Polsku

Dvě oběti na životech a dalších 14 zranění si vyžádal výbuch zemního plynu ze dne 14. listopadu v obci Janków Przygodski ve Velkopolském vojvodství (střední Polsko). V době zahoření se podle prvních zpráv pracovalo na novém plynovodu v blízkosti stávající 5,4 MPa linie DN 500 z roku 1977.

Přesná příčina nehody v době přípravy zprávy zatím nebyla známa. Společnost GAZ-SYSTEM S. A., o jejíž plynovod se jedná, ihned pro pomoc postiženým uvolnila první prostředky ve výši 260 000 zlotých (asi 1,7 milionu Kč).

*Zdroj: ČTK, GAZ-SYSTEM S. A., Velkopolské vojvodství*



## Slovensko-polský propoj podpořen vládami obou zemí

Vlády Polska a Slovenska podepsaly 22. listopadu dohodu o spolupráci při podpoře realizace propoje mezi těmito zeměmi. Od propojení se očekává, že umožní Polsku přístup k tzv. jižnímu koridoru, s možností přepravovat zemní plyn z oblasti Kaspického moře přes hub v Baumgartenu nebo z nedávno vybudovaného propoje mezi Slovenskem a Maďarskem. Slovensko by naopak mělo získat přímý přístup k zemnímu plynu, nabízenému na polském trhu, včetně toho z budovaného terminálu ve Svinoúšti.

V první fázi se předpokládá přepravní kapacita do Polska ve výši 5,7 miliardy metrů krychlových za rok, v druhé fázi by mohla narůst až na 9,5 miliardy metrů krychlových za rok. Ve směru na Slovensko se uvažuje kapacita kolem 4,7 miliardy metrů krychlových.

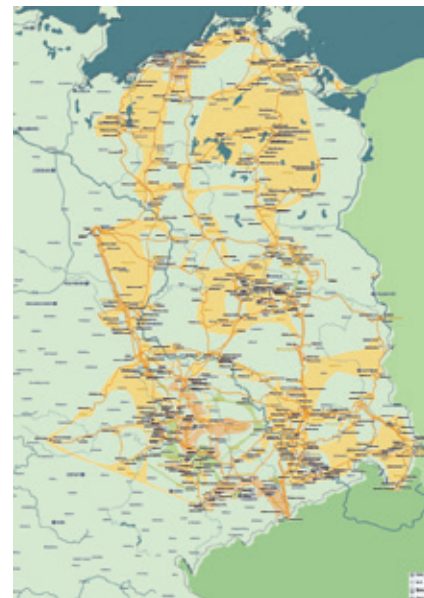
Předpokládané dokončení projektu je na konci roku 2018. Projekt byl Evropskou komisí zařazen do přehledu projektů ve „společném zájmu“, kam spadá i náš STORK II a projekt propoje v Oberkapplu.

*Zdroj: GAZ-SYSTEM S. A.*

## Představení okolních TSO: ONTRAS

Druhý největší TSO v Německu provozuje soustavu o délce přibližně 7200 kilometrů s více než 500 propojů a předávacích stanic. Společnost jako taková vznikla v roce 2006, svůj původ však váže až k roku 1958, kdy vznikly první dálkové plynovody v tehdejším Východním Německu.

Kromě pro německý trh tradičně většího počtu spolupracujících DSO je k síti připojeno i velké množství stanic na bioplyn s produkcí až 230 milionů metrů krychlových. Soustava ONTRAS je rovněž propojena do Polska a do Česka. S GAZ-SYSTEM i s námi ONTRAS vyvíjel a vyvíjí produkty pro nabídku přeshraničních kapacit. Aktivně se podílí na vzniku a provozování obchodních oblastí, jako je GASPOOL nebo PRISMA.



# Den s...



## Miroslav Babák

Práce čet speciální údržby v tomto ročním období obvykle začíná za tmy a za tmy také končí. Pokud se ve výjimečných případech nepracuje za umělého osvětlení. Zároveň je to práce vždy venku v terénu, často velmi náročném. Při focení pro časopis jsme měli štěstí – alespoň část dne svítilo příjemné listopadové slunce a oprava probíhala zrovna v prostorách KS Kouřim s příslušným zázemím.



**7:30** / Obvyklý čas, kdy Miroslav Babák a jeho kolegové dorážejí na místo práce. Závisí na vzdálenosti od hotelu – četa speciální údržby zůstává na místě prací po celý týden. Dojíždění by nebylo efektivní.



**7:40** / Umístění detektorů plynu, kontrola atmosféry v potrubí – za toto zařízení odpovídá zpravidla mistr a kontroluje jej pravidelně po celý den. Kromě toho obchází pracoviště s ručním detektorem.



**9:00** / Zázemí pro rychlé kafe, administrativu a trochu tepla představuje mobilní unimobuška staršího data. „Příští rok bychom měli dostat novou,“ těší se Miroslav Babák.



**10:00** / Při svařování mistr zejména řídí práce, dohlíží na bezpečnost, dodržování pracovních postupů a v případě potřeby se může okamžitě proměnit i v hasiče. Dříve byli na některé z činností vyčleněni samostatní pracovníci, ale časy se mění.



**10:30** / Z bezpečné vzdálenosti obhlédneme místo, odkud se vyřízl kulový ventil a byl nahrazen T kusem, který by měl sloužit ke vstupu zařízení kontrolujícího stav potrubí potrubního dvora. Miroslav Babák zatím po telefonu koordinuje četu výkopových prací, která pracuje na jiném místě sítě N4G.



**11:00** / Za vyříznutý „kulák“ se na místo vsadí nový T kus s příslušnou částí potrubí. Místo prozatím chybějícího přírubového spoje bude přivařeno tlakové dno. Chybějící přírubový spoj je teprve na cestě, a tak se sem speciální údržba bude muset v budoucnosti vrátit, dno odříznout a potrubí osadit požadovanou komponentou.



**13:00** / Využíváme volné chvíli, abychom obhlédli odkryté místo, kde bude v budoucnu rovněž potřeba šikovných rukou ze speciální údržby. Další focení zastavila průtrž mračen, ale tým pracuje dál i za ztížených podmínek. „Musíme využívat každou minutu dne – už v pět bývá tma a termín odstávky je pevně určen,“ loučí se Miroslav Babák a spěchá za kolegy.



# Z historie plynárenství

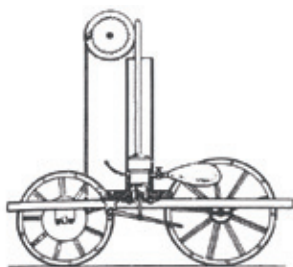
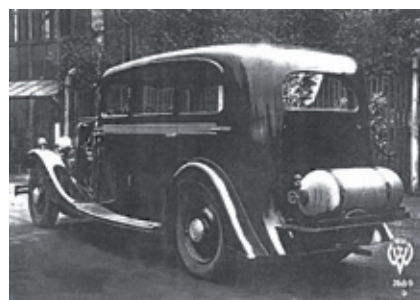
## Méně časté způsoby využití plynu

Zemní plyn se dnes využívá v domácnostech k vaření, vytápění a ohřevu vody, uplatnění pro něj má i průmysl (energetika, hutnictví, sklářství, ocelářství, chemie, ...). V očích mnoha lidí je stále ještě novinkou uplatnění v automobilové dopravě. A přitom už v roce 1807 si Švýcar Isaac de Rivaz nechal patentovat plynový motor na svítiplyn nebo vodík a v roce 1860 se úspěšně prosadil Jean J. E. Lenoir, jehož koncept byl vlastně základem pro výbušné motory dnešní doby. Posléze začala úspěšná cesta plynových motorů, které jste mohli nalézt v osobních a nákladních vozech, a dokonce i v autobusech a tramvajích (např. v Drážďanech roku 1893). Na plyn jezdily i vlaky!

Nevýhodou byl ovšem kratší dojezd podobných prostředků ve srovnání s těmi

na kapalná paliva. To vyřešilo uvedení funkčních vozidel na stlačený svítiplyn v třicátých letech minulého století. Přesto nakonec plyn skončil jako minoritní palivo a nyní se pokouší své nesporné výhody opět uplatnit na trhu.

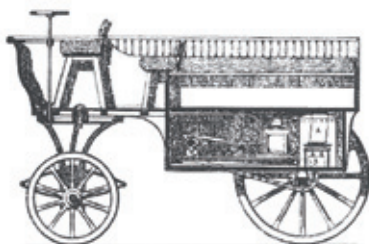
Zemní plyn a svítiplyn našel nicméně své využití v mnoha dalších oblastech lidského života. Bez hořáků na plyn se neobejdou třeba krásné horkovzdušné balóny. V domácnostech jsme mohli narazit na plynové mandly, pračky nebo žehličky. Dodnes se zejména v kempech a obytných vozech používají plynové ledničky. Nesmíme zapomínat ani na použití plynu k osvětlení, kromě zmíněných tábornických aktivit se vrací i do měst, včetně Prahy, aby večerním ulicím navrátil jedinečnou atmosféru a půvab.



Rivazův automobil



Plynové žehličky s odděleným hořákem



Lenoirův automobil



Plynový mandl

Bubnová pračka

Zdroj a repro: Plynárenství 1847–1997 (vyd. ATYPO); Plynárenské muzeum, Průvodce (Pražská plynárenská); Kronika plynárenství (vyd. Milpo).